

# 米、麦など78町歩の面積で

## 大型トラや乗用管理機など活躍

### 栃木県古内ファームの古内大司さん

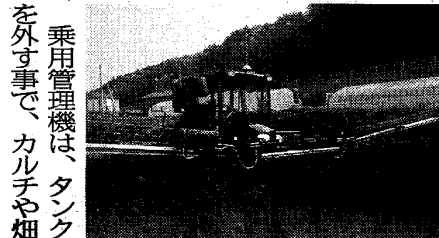
栃木県那須郡那珂川町にある古内ファームの古内大司(ひろし)さんは、東京の板前として働いていたが、農業の楽しさに魅入られて約8年前に実家に戻り農業に就農。32歳の若さにも関わらず、米25町歩、ソバ35町歩、麦15町歩、もち米3町歩の計78町歩の面積で栽培し、直売所や独自ルートで販売している。所有機械は120馬力トラクターや、先月購入したセミトラクタの「TJV983」など計6台。8条植田植機1台、6条刈コンバイン1台、乗用管理機など多数所持。また2013年には、総面積95坪(14×25坪)のライスセンターも作るなど、栃木県屈指の大農家。将来、耕作できない農地は大司さんに管理を任せたいと地元の期待も大きい。古内大司さんに話を伺った。



古内さん

「農業を始めたきっかけは？」

実家で農地を2・3町歩が就農当時は、機械を持っていて、祖父が農の使い方は分からず、お業をやっていた。農袋の箱に載せて貰った。業を手伝っていた時に、それが圃場の数は多い。農業の楽しさに魅入られ、小さい面積の所が多。仕事を辞めて就農した。植付けや収穫などの「TJV120」は、非常に使いやすい。作業をした後はバックで非常に使えやすくて、作業が全くと。今では大分、分かって戻るようにしています。



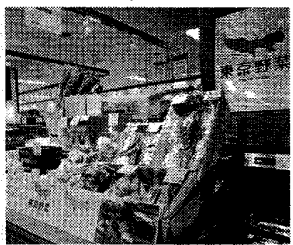
活躍する乗用管理機

作、中耕など他メーカーにない汎用性を持ち使いやすい。それとキヤビン内が広いので、スライドドアで乗り降りしやすい。メーカーへ一言。現在、経済連から機械を買っているが、修理出来る人がいないのが悩みです。困った時に、聞く。何でも分かる修理の。口がいてくれると嬉しい。今後のビジョンは、私のポリシーとして、条件の悪い圃場でも、作業委託の依頼があった際、断らないようにしたい。また、東京産の産品を都内で加工するとうとう「セプト」(TOKYO TOKYO)に沿った商品を企画し、都内の加工メーカーと共同開発する取り組みも行っている。これまでに東京産の野菜を使った「東京野菜カレー」、新島産の玉ねぎを使用した「東京野菜ドレッシング」、東京産の野菜をピクルス・漬物に仕立てた「東京野菜のお漬物」、練馬産のイチゴと府中産の卵を使用した「東京いちごバウム」を開発しており、この春開催された日本橋高島屋の催事も好評を博した。

### 加工商品を企画

東京野菜普及協会 G-GAP説明会も実施

(一社)東京野菜普及協会は4月26日、第2回総会を都内で開き、参加した東京の生産農家ら約60人に「東京野菜」の取組である(株)太治が中心となり、今後の展望、協会の取組みを紹介した。また、東京野菜を普及させるための組織、東京西部や島



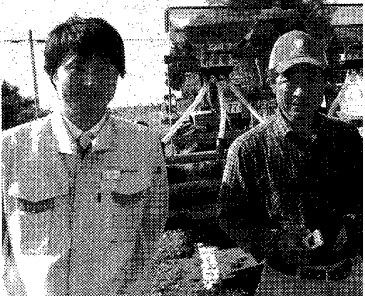
高島屋での催事

## 無コーティング直播

### 29年度水稲低コスト事業

JAうつのみや 宇都宮農業協同組合 3年目となる今年度は高直播とローラー埋設の機(「JAうつのみや」)では、密度播種に加えコスト削減が見込まれる直播栽培事業の一環として「無コーティング」の新技術「無コーティング」の代かき同時播種技術の検証」を行って、この事業は平成27年度より実施して今年度で3年目を迎える。この事業は「無コーティング」の代かき同時播種技術の検証」を行って、この事業は平成27年度より実施して今年度で3年目を迎える。この事業は「無コーティング」の代かき同時播種技術の検証」を行って、この事業は平成27年度より実施して今年度で3年目を迎える。

様の水管理で播種後落水を行うことで苗立率の向上も実現させている。JAうつのみやでは、この実証により①生産費(肥料費、農薬費など)②労働時間(人数、施肥、播種、育苗、移植など)③本田状況(実播種量、実移植密度、出芽率など)④生育状況⑤品質・収量(播種機)を使い15坪の播種機に装着して使用する。トラスに装着して使用する。この方式で、播種④出芽⑤入水⑥除草の順となる。この方式では、播種の2回代かきが1回で済むため省力化がで、浅い土中に播種し、鎮圧ローラーで泥を塗ることで鳥害を防止するためコーティング作業が不要になることや、代かきと同時播種を行うことで作業効率向上が可能になると、省力化・コスト削減への貢献が期待されており、JAでは①コスト削減率40%(播種機対比)②収量9俵/10坪を実証目標としている。



石井智久(株)石井製作所専務と飯田さん



直播作業の様相

この実証により①生産費(肥料費、農薬費など)②労働時間(人数、施肥、播種、育苗、移植など)③本田状況(実播種量、実移植密度、出芽率など)④生育状況⑤品質・収量(播種機)を使い15坪の播種機に装着して使用する。トラスに装着して使用する。この方式で、播種の2回代かきが1回で済むため省力化がで、浅い土中に播種し、鎮圧ローラーで泥を塗ることで鳥害を防止するためコーティング作業が不要になることや、代かきと同時播種を行うことで作業効率向上が可能になると、省力化・コスト削減への貢献が期待されており、JAでは①コスト削減率40%(播種機対比)②収量9俵/10坪を実証目標としている。

地球の未来を自然と共に

シリーズ充実!! 代かき作業はニプロで快適に!

## ニプロウィングハロー

WCS WBS WRS WRD WMD WLD

(18~24PS) (25~34PS) (30~58PS) (45~75PS) (55~95PS) (80~140PS)

おかげさまで115年

### 松山株式会社

http://www.niplo.co.jp

本社/長野県上田市塩川5155 TEL.0268-42-750  
営業所/北海道・東北・関東・長野・岡山・九州  
出張所/旭川・帯広・南九州

連動作業で高効率! 切断寸法 530~630mm対応

## 根葉切り機 + プラス 皮むき機

1台2役のネギ調製機

### スーパーキリスポシリーズ

(SKMZ-R/X2/SKMZJ型)

SKMZ-R型 SKMZ-X2型 SKMZJ型

NEW 大型バケット採用! ネギ同士の手渉なしで根葉切り精度UP!

狭 新型回転ノズルで処理能力UP!

広 新型3方向ノズルで処理能力UP!

解消 新型樹脂ノズルで品質UP!

株式会社 マツモト

〒370-1201 群馬県高崎市倉賀野町東部工業団地2454-3  
TEL.027-347-1921(代) www.kkmatsumoto.co.jp